

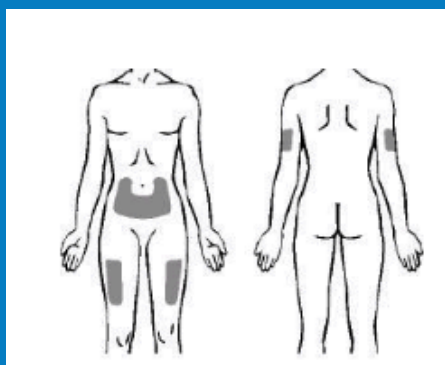


## ¿Para que sirve?:

Está indicado para el tratamiento prolongado de sustitución enzimática en pacientes con hipofosfatasa de inicio pediátrico para tratar las manifestaciones óseas de la enfermedad

## ¿Cómo usarlo adecuadamente?

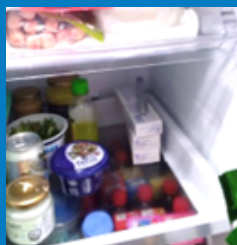
El Burosumab viene en forma de solución (líquido) para que un profesional de la salud inyecte para ser aplicado vía subcutánea (debajo de la piel) una vez cada 3 a 6 veces por semana según indicación médica.



Puede administrarlo en cualquier lugar de la parte delantera de los muslos (parte superior de la pierna), parte trasera de la parte superior de los brazos o en el abdomen (estómago), excepto en ombligo y en el área de 2 pulgadas (5 centímetros) a su alrededor. Para reducir las posibilidades de dolor o enrojecimiento, utilice un lugar diferente para cada inyección.

## Almacenamiento

- No utilice este medicamento después de la fecha de vencimiento
- Conservar en la caja para protegerla de la luz.
- Conservar en nevera (2°C–8°C), en la parte media de la nevera. No congelar.
- No agitar.
- No use este medicamento si advierte que está turbio o tiene un color anormal, o contiene partículas grandes.
- Nota si pierde la refrigeración o se guarda en el congelador, comuníquese con nosotros.



## Disposición final

No deseche las jeringas directamente a la basura, almacene en un recipiente resistente como una botella de detergente limpia y opaca.

## Olvidos o interrupciones del tratamiento

Si no se administra una dosis de asfotasa alfa, no se debe inyectar una dosis doble para compensar la dosis olvidada.

## Efectos Secundarios

La mayoría de las personas no experimentan todos los efectos secundarios, entre estas están:

- Reacción alérgica: Comezón o ronchas, hinchazón del rostro o las manos, hinchazón u hormigüeo en la boca o garganta, opresión en el pecho, dificultad para respirar
- Dificultad o dolor al orinar, orina con sangre, náuseas, vómitos, dolor en la ingle o los genitales, dolor de espalda agudo justo debajo de las costillas
- Aumento de la dificultad para respirar o caminar, nuevos huesos rotos (fracturas)
- Enrojecimiento o sequedad en el ojo, ver manchas oscuras o material que flota ante los ojos
- Engrosamiento, depresión o hendidura de la piel en el lugar de la inyección
- Aumento de peso alrededor de su cuello, parte superior de la espalda, pecho, cara o cintura

## Informe a su médico líder o especialista...

- Si está embarazada o amamantando.
- Si tiene enfermedad renal
- Si tiene problemas con los ojos o la visión..

## ¿Qué hacer en caso de emergencia?



- Acuda a su servicio de urgencias más cercano y/o asignado por su asegurador (EPS)
- Informe a su médico tratante
- Contacte con los teléfonos de IPS Especializada que corresponde a la sede donde normalmente es atendido.

## Fuentes de información

- Centro de información online de medicamentos de la AEMPS - CIMA
- Biblioteca Nacional de Medicina de EE. UU. (NLM) - medlineplus.gov